

ПРЕДНАЗНАЧЕНИЕ

Интелигентно микропроцесорно зарядно за зареждане на всякакви типове акумулаторни батерии, с много възможности за ръчно и автоматично зареждане.

ПРЕДПИСАНИЯ ЗА БЕЗОПАСНОСТ

- Заземителният проводник на контакта трябва да е свързан.
- Проверявайте периодично дали изолацията на захранващите кабели/адаптери на уреда е здрава. Ако изолацията е нарушена подменете кабела с нов от същия тип.
- Пуснете уреда в действие, само ако корпусът му е надеждно затворен.
- Избягвайте да използвате уреда при неблагоприятни околни условия, тъй като те водят до увреждане на чувствителната електроника
- във вътрешността му и по този начин до евентуална опасност за живота на потребителя. Неблагоприятни околни условия са:
 - твърде висока влажност на въздуха (>75% с кондензация)
 - наличие на прах, запалими газове, пари, разтворители, бензин
 - твърде висока околна температура (над 40°C)
- Ако има вероятност да е нарушена безопасността на уреда, той не бива да се използва повече и трябва да се вземат мерки някой да не го ползва, без да знае, че това е опасно. Безопасността на уреда може да е нарушена ако:
 - има видими увреждания по него
 - той не функционира повече
 - той е бил съхраняван продължително време при неблагоприятни условия или подложен на тежки изпитания при транспортиране.
- Никога не включвайте уреда веднага след преместването му от студено в топло помещение. Получаваната вследствие на кондензацията вода може да повреди вашия уред при определени обстоятелства. Оставете уреда изключен, докато неговата температура се изравни със стайната.
- Уредът не бива да се използва във влажни помещения, на открито или при неблагоприятни околни условия: мокрота или твърде висока влажност на въздуха; наличие на прах, запалими газове, пари или разтворители; силни вибрации.
- Използването на уреда не по предназначение води до неговото увреждане и освен това е свързано с опасности като например късо съединение, пожар, токов удар и т.н. Уредът не бива да се изменя и да се променя неговата конструкция! Спазвайте безусловно предписанията за безопасност!



ИЗПОЛЗВАНЕ

- С бутон **Batt.Type/Stop** задайте типа на батерията **Lilon/LiPol/NiMh/NiCd/Pb** или режимите **SAVE/LOAD/PROGRAM**
- Натиснете бутон **Start/Enter**. С бутони **Dec. Inc/ Status** избираме **CHARGE/BALANCE/DISCHARGE/FAST CHG/STORAGE/CYCLE** в зависимост от типа батерия.

CHARGE	Зареждане
BALANCE	Зареждане на пакет със следене състоянието на всяка батерия от пакета
DISCHARGE	Разреждане
FAST CHG	Бързо зареждане
STORAGE	Зареждане на литиеви батерии с цел съхранение (продължително време без зареждане)
CYCLE	Циклично зареждане с цел възстановяване

- С последователно натискане на бутон **Start/Enter** изберете параметър заряден/разряден ток или напрежение (отговаря на брой клетки). Стойностите се задават с бутони **Dec. Inc/ Status**.

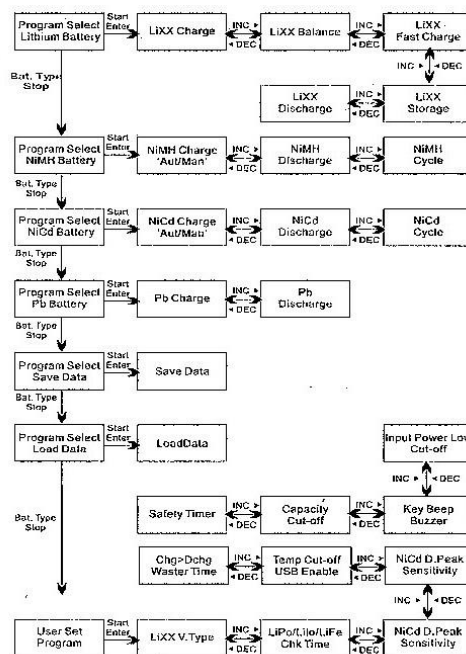
- За начало на избория от вас режим натиснете и задръжте бутон **Start/Enter**. Следва проверка на батерията и ако всичко е наред процесът стартира. При грешка излиза съобщение **CONNECTION BREAK / REVERSE POLARITY** (неправилно свързване / обратна полярност).

С режим **SAVE** може да зададете и запаметите параметрите на 10 потребителски настройки за често зареждани от вас батерии, а с режим **LOAD** да ги използвате в последствие. Запаметявате или стартирате зареден профил с натискане на бутон **Start/Enter**.

Режим PROGRAM

В този режим имате достъп до повече ръчни настройки:

V.Type	тип на батерията
CHK time	време за проверка на батерията
NiMh Sensitivity	делта V чувствителност
NiCd Sensitivity	делта V чувствителност
CHG/DCHG	интервал между режими зареждане и разреждане
USB/Temp Select	използване на външен термометър (това е опция)
Safety Timer	таймер изключващ след зададен от вас интервал (сработва във всички режими)
Capacity Cut-Off	таймер изключващ при достигане на зададен от вас капацитет (сработва във всички режими)
Key Beep	звук при натискане на бутони
Buzzer	звук сигнал при стартиране, край на процеса или грешка
Input Power Low	индикация/сигнал за ниско напрежение при използване на 11-18V захранване.



ТЕХНИЧЕСКО ПОДДЪРЖАНЕ

Уредът не се нуждае от техническо поддържане с изключение на почистване от време на време. Той не бива да се отваря и да се внасят конструктивни изменения в него: такива действия водят да загуба на гаранцията. За почистване използвайте сух антистатичен чист парцал без власинки.

Внимание! Не почиствайте уреда с ацетон, бензин или съдържащи алкохол вещества.

ТЕХНИЧЕСКИ ДАННИ

Работно напрежение:	100 - 240 VAC / 11-18 VDC
Заряден ток:	0,1 - 6 A
Ток на разряд:	0,1 - 2 A
Зарядно напрежение:	2-20Vdc
Мощност:	max 80W при заряд / 100W при разреждане
Брой клетки:	NiCd/NiMH 1-15 батерии Lilon/LiPol 1-6 батерии
Зарежда батерии от тип:	Lilon литий-йон / LiPol литий-полимер / NiMH никел-металхидрид / NiCd никел-кадмий / Pb оловни акумулатори
Вградени защиты:	обратна полярност / късо съединение / неправилно зададени параметри
Съдържание на опаковката:	зарядно Imax B6AC + захранващ кабел

ИНФОРМАЦИЯ ЗА РЕЦИКЛИРАНЕ

ДИРЕКТИВА ЗА ОТПАДЪЦИ ОТ ЕЛЕКТРИЧЕСКО И ЕЛЕКТРОННО ОБОРУДВАНЕ (WEEE)

Символът по-долу указва, че продуктът не трябва да се изхвърля заедно с домакинските отпадъци, съгласно Директивата и националното законодателство на всяка държава. Продуктът трябва да се предаде в предназначен за целта събирателен пункт или на упълномощена организация за събиране и рециклиране на отпадъци от електрическо и електронно оборудване (ЕЕО). Неправилната обработка на този тип отпадъци може да има отрицателно въздействие върху околната среда и човешкото здраве поради потенциално опасните вещества, които като цяло се свързват с ЕЕО. Същевременно правилното изхвърляне на този тип продукти ще допринесе за ефективното използване на природните ресурси. За повече информация къде да предадете отпадното оборудване за рециклиране, се свържете с местната администрация, орган по сметосъбиране, одобрена схема за ОЕЕО или с местната служба за изхвърляне на битови отпадъци.



ДИРЕКТИВА ЗА ИЗХВЪРЛЯНЕ НА БАТЕРИИ

Символът по-долу указва, че батериите и акумулаторите, използвани в този продукт, трябва да бъдат изхвърлени отделно от битовите отпадъци в съответствие с Директивата и местните разпоредби. Ако под показания по-горе символ е отпечатан химичен символ, той указва, че тази батерия или акумулатор съдържа тежък метал (живак, кадмий или олово) в концентрация над допустимия праг, посочен в Директивата.

Батериите и акумулаторите не трябва да се изхвърлят като несортиран общински отпадък. Потребителите на батерии и акумулатори трябва да използват наличната система за третиране на такива отпадъци за връщането, рециклирането и обработката на батерии и акумулатори.

Ако продуктът съдържа батерии, които не могат да бъдат извадени, целият продукт вече е обхванат от Директивата за ОЕЕО (отпадъци от електрическо и електронно оборудване) на ЕС и трябва да бъде предаден в упълномощен събирателен пункт за ОЕЕО. След това събирателният пункт ще вземе съответните мерки за рециклиране и обработка на продукта, включително батериите. За да научите повече за схемите за рециклиране на батерии и акумулатори, достъпни във вашия регион, се свържете с местната администрация, органа по отпадъците или сметосъбиращото дружество.



ГАРАНЦИОННА КАРТА

1. Гаранционният срок започва да тече от датата на покупката.
2. Гаранционното обслужване се осъществява само при представяне на гаранционна карта и касова бележка/фактура. Гаранцията отпада при нарушен външен вид, поправка или промени във фактурата или гаранционната карта.
3. Гаранцията е валидна само за повреди, дължащи се на производствен дефект, който се е проявил в гаранционния срок.
4. Претенции за некомплектованост на изделието се обслужват само в момента на неговото закупуване.
5. Гаранционният срок за всички артикули 24 месеца. Изключение правят следните артикули:
 - A. Гаранционният срок за осветителни тела е 6 месеца. Гаранцията не е в сила ако:
 - крушката е изгоряла от пренапрежение, ниско напрежение или вследствие окъсяване.
 - осветителното тяло е използвано в среда, която не отговаря на класа на защита (IP44, IP65 или други).
 - продуктът е отварян с цел отремонтване.
 - има нарушена цялост на продукта: счупено стъкло, счупена кутия на хранването, прерязани или сменени хранващи кабели, пробит или спукан корпус, повреден външно сензор за управление на лампата, както и ако продукта е ползван невнимателно.
 - B. Гаранционният срок за акумулаторни батерии е 6 месеца. Батериите са консуматив за най различни устройства и тяхната дълготрайност и характеристики зависят изцяло от спазването на правилата и времето за експлоатация от страна на потребителя. Гаранцията не е в сила ако състоянието на акумулаторните батерии показва неправилна експлоатация.
 - C. Гаранционният срок за електрически и газови поялници е 12 месеца. Гаранцията не е в сила ако състоянието на поялника показва неправилна експлоатация или използване на нерафинирана газ.
6. Изделието се приема за гаранционен ремонт само в опаковка, гарантираща безопасното му транспортиране. Условие за извършване на гаранционно обслужване е отсъствието на механични и термични деформации на изделието и ненарушени гаранционни стикери.
7. Гаранционното обслужване се осъществява само в сервизните центрове на вносителя, описани по-долу.
8. Повреди, дължащи се на лош транспорт, неподходящо съхранение, неспазване на указанията в съпровождащата документация, незаземяване, неизправности в електрическата мрежа, природни бедствия и форсмажорни обстоятелства, ползване на некачествени консумативи, опит за отстраняване на дефект от неупълномощени лица или по други причини, независещи от вносителя, се отстраняват за сметка на клиента.
9. При несъответствие на потребителската стока с договора за продажба потребителят има право да предяви рекламация, като поиска продавача да приведе стоката в съответствие с договора за продажба.
10. Привеждането на потребителската стока в съответствие с договора за продажба се извършва в рамките на един месец, считано от предявяването на рекламацията от потребителя.
11. Привеждането на потребителската стока в съответствие с договора за продажба е безплатно за потребителя. Той не дължи разходи за експедиране на потребителската стока или за материали и труд, свързани с ремонта ѝ, и не трябва да понася значителни неудобства. Потребителят може да иска и обезщетение за претърпените вследствие на несъответствието вреди.
12. При несъответствие на потребителската стока с договора за продажба и когато потребителят не е удовлетворен от решаването на рекламацията той има право на избор между една от следните възможности:
 - разваляне на договора и възстановяване на заплатената от него сума.
 - намаляване на цената.
13. Потребителят не може да претендира за възстановяване на заплатената сума или за намаляване цената на стоката, когато търговецът се съгласи да бъде извършена замяна на потребителската стока с нова или да се поправи стоката в рамките на един месец от предявяване на рекламацията от потребителя.
14. Потребителят не може да претендира за разваляне на договора, ако несъответствието на потребителската стока с договора е незначително.
15. Потребителят може да упражни правото си на гаранционно обслужване в срока обявен по-горе, считано датата на доставянето на потребителската стока. Срокът спира да тече през времето, необходимо за поправката или замяната на потребителската стока или за постигане на споразумение между продавача и потребителя за решаване на спора.
16. Независимо от търговската гаранция продавачът отговаря за липсата на съответствие на потребителската стока с договора за продажба съгласно ЗЗП.

Адреси на търговски обекти и сервизни центрове на фирма „Щайнбергер“ ООД:

София,	ул. „Хан Аспарух“ 1	тел.: (02) 9525144
София,	бул. „Прага“ 22	тел.: (02) 8510505
София,	ул. „Пиротска“ 33	тел.: (02) 9801213
Варна,	ул. „Поп Харитон“ 10	тел.: (052) 600424
Пловдив,	ул. „Самара“ 20	тел.: (032) 962316

Стара Загора,	ул. „Ген. Столетов“ 113	тел.: (042) 624552
Русе,	бул. „Съединение“ 37	тел.: (082) 836075
Плевен,	ул. „Д. Константинов“ 23	тел.: (064) 822822
Бургас,	ул. „Христо Ботев“ 97	тел.: (056) 842200
Велико Търново,	ул. „Мармарлийска“ 35	тел.: (062) 670362