

# ИНКУБАТОР ЗА ЯЙЦА YZ48

## ИНСТРУКЦИИ ЗА ПОЛЗВАНЕ



Кашонът съдържа: инкубатор, захранващ кабел и инструкция за работа

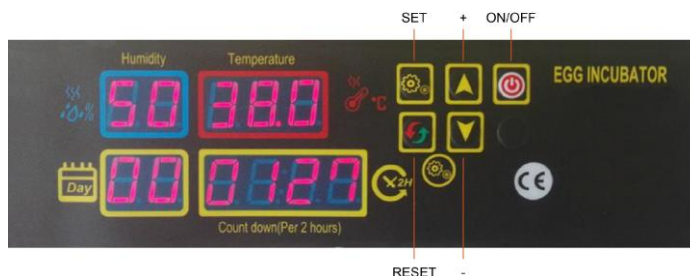
**ВНИМАНИЕ !** Препоръчваме преди да започнете работа с инкубатора да го тествате внимателно. **НЕ** слагайте яйца в инкубатора по време на теста !

1. Свържете мотора на инкубатора към управляващия панел.
2. Свържете захранващия кабел към електрическата мрежа.
3. Ще чуете аларми за температурата и влажността, тъй като **НЕ са достигнати** необходимите стойности. Това е нормално. Спрете алармата.
4. Отворете инкубатора и напълнете с вода каналите на дъното за да увеличите влажността (препоръчва се да използвате топла вода).
5. Интервалът за обръщане на яйцата е заводски настроен на 2 часа. Моля при първото използване на инкубатора обърнете специално внимание на завъртането на яйцата. Яйцата се завъртат надясно и след това наляво на 45 градуса за 10 секунди и след това в обратна посока. **НЕ отваряйте** капака за да наблюдавате процеса.

### НАСТРОЙКИ и БУТОНИ

#### SET, ON/OFF, "+", "-" и RESET

Индикация за влажност, температура,



Дисплей за дни (**Day**) и интервал (**Count down**) до следващото обръщане на яйцата.

Инкубаторът ще започне да обръща яйцата при натискане на бутон **RESET**. Времето за излюпване ще започне да тече от **01h 59min** към **00:00** след продължително натискане на бутон **RESET**. Фабричните настройки се възстановяват при **ЕДНОВРЕМЕННО** натискане на бутоните **RESET** и **ON/OFF**.

## НАСТРОЙКА НА ТЕМПЕРАТУРАТА

Заводската настройка на температурата е **38°C**. Вие можете да промените тази температура. Ако след работа от няколко часа инкубаторът **НЕ** може да достигне тази температура, трябва да направите следното:

1. увеличете настроената температура **НАД 38°C**.
2. проверете дали вентилаторът **НЕ** е повреден.
3. и дали капакът **НЕ** е затворен.
4. проверете дали температурата в помещението **НЕ** е **ПОД 18°C**.

**За промяната на температурата трябва:**

1. Да натиснете еднократно бутон **"SET"**.
2. Да натиснете бутона **"+"** или **"-"** ако искате да увеличите или намалите температурата.
3. За да излезете от режима трябва отново да натиснете бутон **"SET"**.

## Настройване на алармата на температурата (AL & AH)

Алармата е настроена да се включва ако температурата в инкубатора е по-висока или по-ниска с **1°C**.

**Настройване на алармата за ниска температура (AL):**

1. Натиснете и **ЗАДРЪЖТЕ** бутон **"SET"** за 3 секунди.
2. Натиснете бутон **"+"** или **"-"** докато се появи **"AL"** на дисплея за температурата.
3. Натиснете бутон **"SET"**.
4. Натиснете бутон **"+"** или **"-"** за да настроите температурата, при която ще се включи алармата.

**Настройване на алармата за висока температура (AH):**

1. Натиснете и **ЗАДРЪЖТЕ** бутон **"SET"** за 3 секунди.
2. Натиснете бутон **"+"** или **"-"** докато на дисплея се появи **"AH"**.
3. Натиснете бутон **"SET"**.
4. Натиснете бутон **"+"** или **"-"** за да настроите температура, при която да се включи алармата.

**Например ако сте настроили ограничение за горна температура 38.2°C и за долна температура 37.4°C, то тогава температурата в инкубатора ще се променя само в тези граници.**

## НАСТРОЙКА НА ВЛАЖНОСТТА (AS)

Заводската стойност за влажността е 60%. В зависимост от вашия климат можете да промените тази влажност.

1. Натиснете бутон **"SET"** за 3 секунди.
2. Натиснете бутон **"+"** или **"-"** докато на дисплея се появи **"AS"**.
3. Натиснете бутон **"SET"**.
4. Натиснете бутон **"+"** или **"-"** за да настроите желаната стойност на влажността.

**Инкубаторът ще издаде сигнал за аларма при ниска температура или влажност. За да отстраните проблема трябва да промените температурата или да долеете вода.**

## КАЛИБРИРАНЕ ПОКАЗАНИЯТА НА ТЕМПЕРАТУРНИЯ ДАТЧИК (CA)

В завода термометърът е настроен при **0°C**. Ако той показва неправилна стойност трябва да калибрирате термометъра. За целта трябва да поставите в инкубатора калибриран/проверен термометър и да проверите разликата в температурата между него и показанията на вътрешния датчик в инкубатора.

1. Калибриране на температурния датчик **(CA)**.
2. Натиснете и задръжте бутон **"SET"** за 3 секунди.
3. Натиснете бутон **"+"** или **"-"** докато на дисплея на температурата се появи **"CA"**.
4. Натиснете бутон **"SET"**.

5. Натиснете бутон “+” или “-” за да настроите желаната от вас стойност.

## СИМВОЛИ НА ДИСПЛЕЯ

Символ	описание	Заводска настройка
AL	Настройка на алармата за ниска температура	1°C
AH	Настройка на алармата за висока температура	1°C
AS	Настройка на алармата за влажност	60%
CA	Калибриране на температурния датчик	0°C
HS	Настройка на горния температурен праг	39.5°C
LS	Настройка на долния температурен праг	30°C

## ИЗПОЛЗВАНЕ НА ИНКУБАТОРА

1. Свържете обръщача на яйцата към контролния панел.
2. Напълнете единия или и двата канала с вода.
3. Заредете яйцата с **ОСТРАТА** част **НАДОЛУ**.
4. Затворете капака и включете инкубатора.
5. Натиснете бутон “**RESET**” за да включите. На дисплея “**DAY**” ще се появи **1** /първи ден/ и настройката за обръщане на яйцата “**Countdown**” ще стартира броене надолу от **01h 59min** към **00:00**.
6. Погледнете дисплея за влажност. Напълнете каналите с вода и допълвате вода, когато е необходимо (нормално е да допълвате каналите на всеки 4 дена). На 18-тия дена трябва да премахнете механизма за обръщане на яйцата. Оставете яйцата на долната решетка за да може пиленцата да пробият правилно черупките. **МНОГО е ВАЖНО след 18-тия ден да напълните каналите за вода за да се увеличи влажността в инкубатора за да могат пиленцата по-лесно да счупят черупките.**
7. **НИКОГА НЕ ОТВАРЯЙТЕ** капака за продължително време - това ще забави процеса на излюпването.

## СЪВЕТИ

1. **Високата хигиена на яйцата и инкубатора са особено важни !!!**
2. **ДОБРАТА** хигиена е важна за получаването на добри резултати при излюпване. Лошата хигиена причинява смъртта на пилетата още в първите 10 дена от живота им.
3. За инкубация да се залагат само чисти яйца. Мръсните яйца са преносители на болести, които се умножават в идеалните условия на топлина и влага в инкубатора. Първо измийте яйцата с хладка вода (44-49°C). Тя трябва да съдържа дезинфектант в количество, препоръчано от неговия производител. Подходящи са повечето домакински дезинфектанти. След измиването подсушете яйцата, всяко с отделна суха хартиена кърпа.
4. **НЕ накисвайте** яйцата за повече от 4 минути за да избегнете засягане на пилетата. **НЕ накисвайте** яйцата в студена вода, тъй като това осигурява пробиването на бактериите през черупката.
5. **ЗДРАВА ПОПУЛАЦИЯ**
6. Много е важно да се използват **САМО здрави** яйца, тъй като някои болести могат да се предадат чрез яйцата. Болестите, предавани чрез яйцата са предимно инфекции на салмонела, птичи кореман тиф и *Mycoplasma gallisepticum*.
7. Яйцата от инфектирани с болести птици може и да **НЕ** се излюпят. От тези, които се излюпят, някои могат да умрат по време на мътенето.

Оцелелите обаче могат да станат преносители и да засегнат здрави пилета.

8. **НЕ добавяйте** яйца от неизвестни източници.
9. Изхранване на птиците за разплод. Яйцето предлага всичко необходимо за правилното излюпване. Липсва само газообразен кислород, който влиза в яйцето през порите на черупката. Кокошките за разплод трябва да са с добре балансирана диета, за да отговорят на хранителните изисквания на ембриона.
10. Обичайно се добавят само витамини и минерали. Хранителните липси, като например рибофлавин са основните причини за смъртност при ембрионите по време на средния етап на инкубация (т.е. между 12-тия и 14-тия ден).
11. Нормалните изисквания за витамини и минерали на кокошките при снасянето на яйца са по-ниски от тези на животните за разплод. Диетата трябва да започне 6 до 8 седмици преди излюпването на яйцата. Обърнете особено внимание на витамин А, D3, рибофлавин, пантенова киселина, биотин, фолиева киселина, витамин В12 и минерала манган.

Липса на хранителни вещества	Резултат
Рибофлавин	Нисък процент на излюпване с висока честота на повредени ембриони, които са прекалено влажни
Пантенова киселина	Понижава излюпването и причинява висок процент на нормални пиленца, които умират на 2-рия до 3-тия ден след излюпването
Биотин, холин и манган	Анормално развитие на ембриона и състояние, известно, като увеличено / изпъкнало ахилесово сухожилие
В12	Много недоброкачествени оцелели пилета след излюпването

## ГРЕШКИ ПРИ ИНКУБАЦИЯ И ОПИСАНИЕ НА ПРИЧИНИТЕ ЗА ГРЕШКИТЕ

Как да локализирате и поправите грешките

	Проблем	Вероятна причина	Какво да направим
1	Прекалено много чисти или безплодни яйца	(a) Неправилно съотношение между мъжки и женски	(a) Проверете съотношението на чифтосване
		(b) Мъжкият е недохранен	(b) Вижте дали пилетата могат да се хранят отделно, или кокошките изяждат тяхната храна
		(c) Намесване на мъжките по време на чифтосване	(c) <b>НЕ използвайте много мъжки.</b> Поставете временно твърди прегради между мястото за развъждане и вътрешното широко място.
		(d) Повредени гребени и брадички при мъжките	(d) Проверете дали мястото е удобно и дали са осигурени съдове за пиене на вода в местата за развъждане.

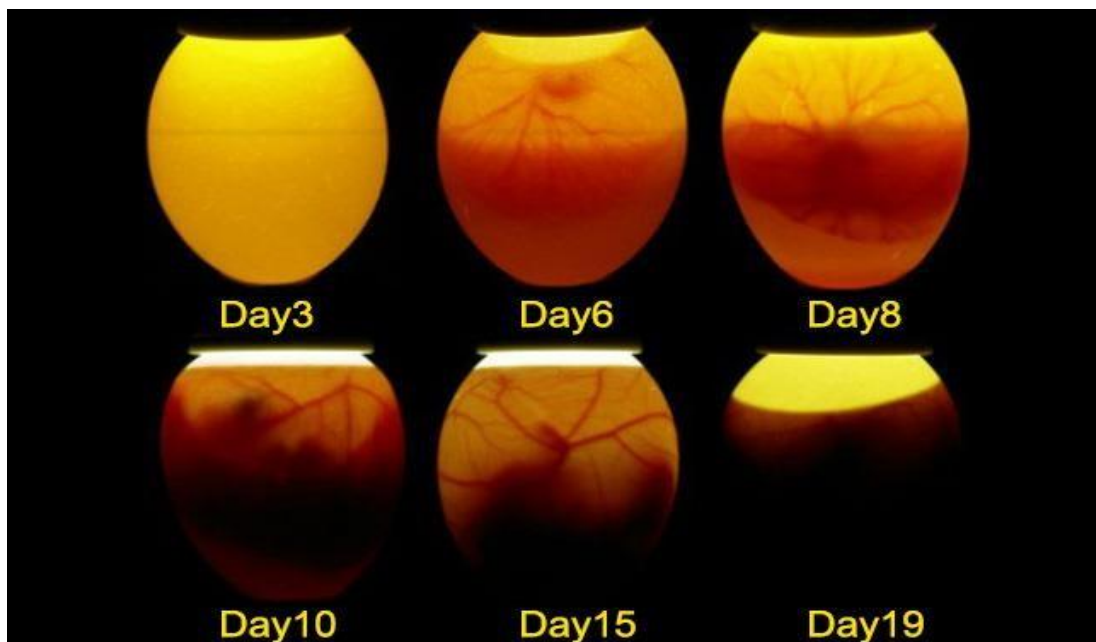
		(e) Мъжкият е твърде стар	(e) Подменете го
		(f) Мъжкият е стерилен	(f) Подменете го
		(g) Преди да бъдат заложени яйцата са държани твърде дълго или при неподходящи условия	(g) <b>НЕ дръжте яйцата за люпене повече от 7 дена.</b> Съхранявайте ги на хладно при относителна влажност 75-80%
2	Кръвни кръгове, които означават ранна ембрионална смърт	(a) Температурата в инкубатора е твърде висока или ниска	(a) Проверете термометъра, термостата и дали токът /220 V/ НЕ е спирал.
		(b) Неправилна процедура по дезинфекция	(b) Не дезинфекцирайте между 24-тия и 96-тия час след залагането.
		(c) Както в 1 (g)	(c) Както в 1 (g)
3	Много запъртъци	(a) Както в 2 (a)	(a) Както в 2 (a)
		(b) <b>Яйцата НЕ са обръщани правилно.</b>	(b) Завъртайте яйцата <b>РЕДОВНО</b> , поне по 3 пъти на ден. Всеки път въртете яйцата в обратната посока.
		(c) Хранителните запаси за са недостатъчни, ако има много смъртни случай между 10-тия и 14-тия ден	(c) Проверете дали храненето и було пълноценно.
		(d) Вентилацията в инкубатора е повредена.	(d) Увеличете вентилацията.
		(e) Инфекциозни болести	(e) Използвайте само здрави яйца. Проверете дали хигиената е добра.
4	Заложени яйца, които НЕ могат да се излюпят	(a) Недостатъчна влага в инкубатора	(a) Увеличете повърхността за изпарение на водата
		(b) Твърде много влага в по-ранните етапи	(b) Проверете показанието на влагомера
		(c) Проблем с храненето	(c) Проверете храната
5	(a) Твърде ранно излюпване	(a) Температурата в инкубатора е твърде висока. (b) Температурата в инкубатора е твърде ниска. (c) Температурата в инкубатора вероятно е твърде висока.	(a) (b) (c) Уверете се, че уредът за регулиране на температурата работи и е настроен на правилната температура.
	(b) Твърде късно излюпване		
	(c) Влажни пилета		
6	Пилета с малформации	(a) Температурата е твърде висока.	(a) Както в 2 (a)
		(b) Температурата е твърде ниска.	(b) Както в 2 (a)

		(c) Яйцата са неправилно заложени или неправилно завъртани след залагането им.	(c) Както 3 (b) Внимавайте яйцата да са заложени с <b>широкия им край НАГОРЕ.</b>
7	Пилета с разкрасени крака	Тавите за люпене са прекалено гладки.	Използвайте телена тава на етажи или етажи с хлъзгаво покритие със зебло.
8	Слаби пилета	(a) Инкубаторът или мястото за люпене са прегрени.	(a) Както в 5
		(b) Заложени са малки яйца.	(b) Залагайте яйца със среден размер.
	Малки пилета	(c) Прекалено ниска влага в инкубатора	(c) Както в 4
		(d) Прекалено много дезинфектант в инкубатора	(d) Както в 2 (b)
	Тежко дишане на пилетата	(e) Твърде много влага в люпилнята	(e) Както в 4
		(f) Вероятно инфекциозно заболяване	(f) Изпратете пилета във ветеринарната клиника за изследване.
		(g) Ниска средна температура по време на инкубацията	(g) Както в 2 (a)
	Кашави плета	(h) Инкубаторът има лоша вентилация.	(i) Омфалитис /пъпна инфекция/
(h) Както в 3 (d)		(i) Внимателно почистете и дезинфекцирайте инкубатора като използвате силен формалдехид. Дезинфекцирайте цялото оборудване.	
9	Неравномерно излюпване	Заложените яйца са твърде различни по размер или по възраст.	Залагайте яйца, снесени максимално с 1 седмица разлика и <b>НИКОГА</b> Не ги дръжте по-дълго от 10 дена преди излюпване. Използвайте <b>САМО</b> яйца с еднакъв размер.

## НЯКОИ ВЪПРОСИ ОТНОСНО ИЗПОЛЗВАНИТЕ ЯЙЦА

### КАК ДА СЪХРАНЯВАМ ЯЙЦАТА ?

Яйца трябва да почиват поне 24 часа, след като са снесени. Това позволява въздухът вътре в яйцето да се върне до нормалния си обем. Яйцата трябва да се съхраняват с острия връх надолу докато изчакват да бъдат събрани за излюпване. Ако получите стари яйца можете да ги оставите само за през нощта.



### **КОГА МОЯТ ИНКУБАТОР Е ГОТОВ ЗА РАБОТА ?**

До момента в който сте взели яйцата вашият инкубатор трябва да е работил поне 24 часа. Това ще ви даде време да научите, какво се случва в него и ще позволи да направите необходимите настройки преди да сложите яйцата. Сигурен начин да унищожите яйцата е да ги сложите в инкубатора без да сте го настроили предварително. НЕ бъркайте вътрешната температура на яйцата с вътрешната температура на инкубатора. Температурата в инкубатора се променя постоянно в малки граници. Температурата вътре в яйцето е средна на температурното колебание на тази в инкубатора. По-малки колебания на температурата в инкубатора означава по-стабилна средна температура в яйцата.

### **КАКВИ ДА БЪДАТ ТЕМПЕРАТУРАТА И ВЛАЖНОСТТА В ИНКУБАТОРА ?**

Това е просто, но е и най-важното за излюпването. Навсякъде в инкубатора температурата трябва да бъде 37.5°C. Влажността трябва да е 55% за първите 18 дена и 60-65% за последните 3 дена.

### **ТОЧЕН ЛИ Е МОЯТ ТЕРМОМЕТЪР ?**

Поддържането на точна температура може да е трудно даже и с много добри термостати. Ако пиленцата се излюпват прекалено рано, температурата трябва да се намали леко. Ако се излюпват прекалено късно, температурата трябва да се повиши. Това обаче става след няколко залагания на яйца от ваша страна. Записвайте резултатите от предишните излюпвания. Така ще добиете повече увереност и рутина. Скоро ще можете да правите правилните настройки и промени без колебания !

### **КАК ДА ПОДДЪРЖАМ ВЛАЖНОСТТА ?**

Хигрометърът е просто термометър с парче тампон, прикрепен към датчика. Тампонът е потопен във водата и поддържа датчика мокър. Когато отчетете температурата от мокрия и сухия термометри трябва да сравните показанията в таблицата за да получите относителния процент влажност.

За относителна влажност се получава:

60% влажност = при около 30.5°C на мокрия датчик и 37.5°C на сухия

60% влажност = при около 31.6°C на мокрия датчик и 38.6°C на сухия

80% влажност = при около 33.8°C на мокрия датчик и 37.5°C на сухия

80% влажност = при около 35.0°C на мокрия датчик и 38.6°C на сухия

Настройката влажността е много трудна при малък инкубатор. Всичко ще бъде наред ако можете да поддържате влажността с толеранс 10-15% от желаната.

**Внимание!** Когато залагате яйца през януари и февруари влажността в помещението ще е една и ще е различна през лятото.

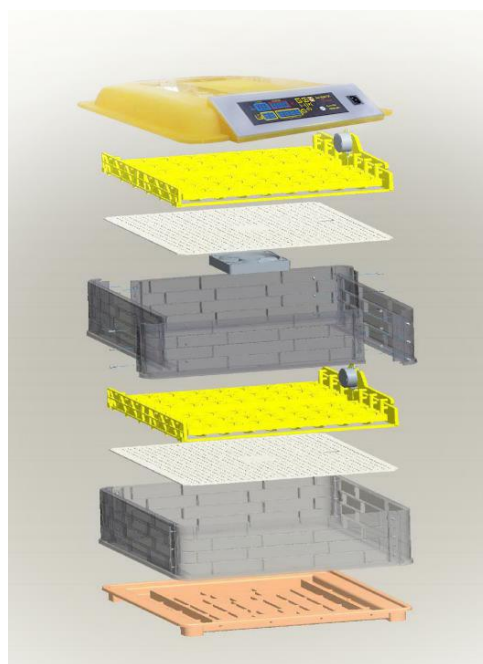
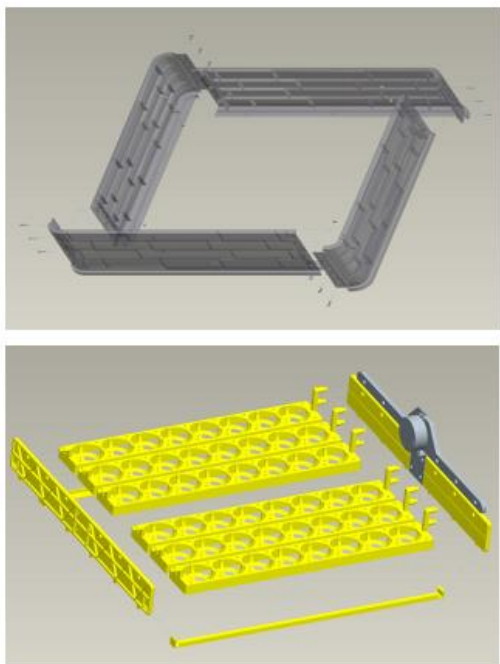
### КАКВО Е ПОВЪРХНОСТНА ПЛОЩ НА ВОДАТА ?

Повърхностната площ на водата, е количеството вода, която се намира във въздуха в инкубатора. Ако влажността е прекалено ниска добавете вода във водния канал, поставете допълнителен съд с вода в инкубатора или малки мокри кърпи. За намаляване на влажността използвайте по-малки контейнери с вода или премахнете такава от водния канал.

### КОЛКО ВРЕМЕ ЩЕ ОТНЕМЕ ИЗЛЮПВАНЕТО НА ЯЙЦАТА ?

Инкубационният период за кокоши яйца е 21 дена.

След 18-тия ден **СПИРАТЕ** да обръщате яйцата. Дръжте инкубатора затворен, освен когато наливате вода. Това ще повиши влажността и ще помогне на излюпването на пилетата.



### ИНФОРМАЦИЯ ЗА РЕЦИКЛИРАНЕ

#### ДИРЕКТИВА ЗА ОТПАДЪЦИ ОТ ЕЛЕКТРИЧЕСКО И ЕЛЕКТРОННО ОБОРУДВАНЕ (WEEE)

Символът по-долу указва, че продуктът не трябва да се изхвърля заедно с домакинските отпадъци, съгласно Директивата и националното законодателство на всяка държава.

Продуктът трябва да се предаде в предназначен за целта събирателен пункт или на упълномощена организация за събиране и рециклиране на отпадъци от електрическо и електронно оборудване (ЕЕО). Неправилната обработка на този тип отпадъци може да има отрицателно въздействие върху околната среда и човешкото здраве поради потенциално опасните вещества, които като цяло се свързват с ЕЕО. Същевременно правилното изхвърляне на този тип продукти ще допринесе за ефективното използване на природните ресурси.

За повече информация къде да предадете отпадното оборудване за рециклиране, се свържете с местната администрация, орган по сметосъбиране, одобрена схема за ОЕЕО или с местната служба за изхвърляне на битови отпадъци.





1. Гаранционният срок започва да тече от датата на покупката.
2. Гаранционното обслужване се осъществява само при представяне на гаранционна карта и касова бележка/фактура. Гаранцията отпада при нарушен външен вид, поправка или промени във фактурата или гаранционната карта.
3. Гаранцията е валидна само за повреди, дължащи се на производствен дефект, който се е проявил в гаранционния срок.
4. Претенции за некомплектованост на изделието се обслужват само в момента на неговото закупуване.
5. Гаранционният срок за всички артикули 24 месеца. Изключение правят следните артикули:
  - A. Гаранционният срок за осветителни тела е 6 месеца. Гаранцията не е в сила ако:
    - крушката е изгоряла от пренапрежение, ниско напрежение или вследствие окъсяване.
    - осветителното тяло е използвано в среда, която не отговаря на класа на защита(IP44,IP65 или други).
    - продуктът е отварян с цел отремонтване.
    - има нарушена цялост на продукта: счупено стъкло, счупена кутия на захранването, прерязани или сменени захранващи кабели, пробит или спукан корпус,повреден външно сензор за управление на лампата, както и ако продукта е ползван невнимателно.
6. Изделието се приема за гаранционен ремонт само в опаковка, гарантираща безопасното му транспортиране. Условие за извършване на гаранционно обслужване е отсъствието на механични и термични деформации на изделието и ненарушени гаранционни стикери.
7. Гаранционното обслужване се осъществява само в сервизните центрове на вносителя, описани по-долу.
8. Повреди, дължащи се на лош транспорт, неподходящо съхранение, неспазване на указанията в съпровождащата документация, незаземяване, неизправности в електрическата мрежа, природни бедствия и форсмажорни обстоятелства, ползване на некачествени консумативи, опит за отстраняване на дефект от неупълномощени лица или по други причини, независещи от вносителя, се отстраняват за сметка на клиента.
9. При несъответствие на потребителската стока с договора за продажба потребителят има право да предяви рекламация, като поиска продавача да приведе стоката в съответствие с договора за продажба.
10. Привеждането на потребителската стока в съответствие с договора за продажба се извършва в рамките на един месец, считано от предявяването на рекламацията от потребителя.
11. Привеждането на потребителската стока в съответствие с договора за продажба е безплатно за потребителя. Той не дължи разходи за експедиране на потребителската стока или за материали и труд, свързани с ремонта ѝ. Потребителят може да иска и обезщетение за претърпените вследствие на несъответствието вреди.
12. При несъответствие на потребителската стока с договора за продажба и когато потребителят не е удовлетворен от решаването на рекламацията той има право на избор между една от следните възможности:
  - разваляне на договора и възстановяване на заплатената от него сума.
  - намаляване на цената.
13. Потребителят не може да претендира за възстановяване на заплатената сума или за намаляване цената на стоката, когато търговецът се съгласи да бъде извършена замяна на потребителската стока с нова или да се поправи стоката в рамките на един месец от предявяване на рекламацията от потребителя.
14. Потребителят не може да претендира за разваляне на договора, ако несъответствието на потребителската стока с договора е незначително.
15. Потребителят може да упражни правото си на гаранционно обслужване в срока обявен по-горе, считано датата на доставянето на потребителската стока. Срокът спира да тече през времето, необходимо за поправката или замяната на потребителската стока или за постигане на споразумение между продавача и потребителя за решаване на спора.
16. Независимо от търговската гаранция продавачът отговаря за липсата на съответствие на потребителската стока с договора за продажба съгласно ЗЗП.

Адреси на търговски обекти и сервизни центрове на фирма „Щайнбергер“ ООД:

София,	ул. „Хан Аспарух“ 1	тел.: (02) 9525144	Стара Загора,	ул. „Ген. Столетов“ 113	тел.: (042) 624552
София,	бул. „Прага“ 22	тел.: (02) 8510505	Плевен,	ул. „Д. Константинов“ 23	тел.: (064) 822822
Варна,	ул. „Поп Харитон“ 10	тел.: (052) 600424	Бургас,	ул. „Христо Ботев“ 97	тел.: (056) 842200
Пловдив,	ул. „Самара“ 20	тел.: (032) 962316	Велико Търново,	ул. „Мармарлийска“ 35	тел.: (062) 670362
Русе,	бул. „Съединение“ 37	тел.: (082) 836075			