

ИНСТРУКЦИИ ЗА ИЗМЕРВАНЕ НА КРЪВНА ЗАХАР No. 466070

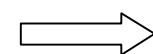
Този апарат представлява компактен и лесен за ползване глюкомер за измерване на кръвната захар. С него, всеки възрастен човек или дете, навсякъде и по всяко време може да измери нивото на кръвната си захар за по-малко от минута. Процеса на измерването е напълно автоматизиран. Апарата се включва и изключва автоматично и запамятава данните от измерването (резултат, дата и час) за по-нататъшен преглед и анализ. Комплектът включва глюкомер, устройство за безболезнено убождане, инструкции за работа и контролен разтвор,

Внимание!

- Убождащите игли, тест лентите и батериите се закупуват допълнително.
- Гаранцията от производителя 12 месеца от датата на продажба. Гаранцията важи само за глюкомерите и не се отнася за останалите части от комплекта (батериите, устройството за безболезнено убождане и иглите).

ИНСТРУКЦИИ ЗА ПОЗЛВАНЕ

1. Отворете капачето на отделението за батериите и поставете 2 батерии AAA 1.5V (препоръчват се алкални).
2. Затворете капачето, натиснете и задръжте бутон малкия кръгъл бутон за няколко секунди.
3. Вземете тестова лента и разкъсайте обвивката ѝ.

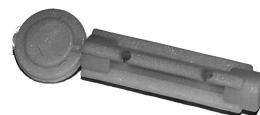


4. Плъзнете синята пластина на гърба на глюкомера нагоре и поставете тестовата лента в отвора от горната страна. На дисплея ще се появи буквата **C** последвана от 2 цифри **xx**.

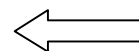
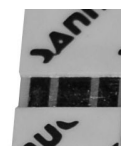
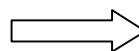
Внимание!

Ако вече сте измервали с апарата и има поставени батерии при поставяне на тестовата лента той автоматично ще се включи.

5. С натискане на бутон **C** задайте кода изписан на тестовата лента (например **C03**).
6. Поставете игла в устройството за безболезнено убождане и регулирайте дълбочината на убождането чрез завъртане на предната му част.
7. Издърпайте задната част на механизма, опрете предната му част до върха на избрания от Вас пръст, притиснете леко и натиснете освобождаващия механизъм (квадратния бутон).



8. Получената капка кръв допрете до тясната страна на тестовата лента (зоната с прозрачна лента).



9. При навлизане на достатъчно кръв автоматично ще стартира процедурата по измерване - дисплеят ще започне да отчита от 30 до 0 секунди, след което ще се покаже измерената стойност на кръвната захар.
10. В медицинските източници се дават нормална стойност на кръвната захар от 2,0 до 6,2 mmol/L. Важно е да се знае, че стойността на кръвната захар варира в зависимост от храненето и за висока се смята стойност над 8 mmol/L до 2 часа след хранене и 6,2 mmol/L повече от 2 часа след хранене. При измерване на такава стойност, обърнете се към лекар за консултация.
11. Измерената стойност автоматично се запазва в паметта на апарата. Извадете и изхвърлете тестовата лента. След няколко минути апарата ще се изключи автоматично.



Внимание!

След разкъсване на опаковката на тестовата лента разполагате с около 3 минути за провеждане на измерването. След това тя не трябва да се използва защото активното вещество на датчика се окислява и резултата няма да е точен.

12. Проверка на вече направени измервания може да направите, като включите уреда и последователно натискате малкия кръгъл бутон. На дисплея ще се изпише информация за стойността на кръвната захар отчетена при измервания до 7 дни назад, до 14 дни назад, до 28 дни назад и други по-стари измервания с дата и час за всяко измерването. Уредът запамятава до 220 измервания.
13. За да въведете година, дата и час (в режим на преглед т.е. без да е поставена тестова лента) натиснете големия бутон **C**.

ТЕХНИЧЕСКИ ДАННИ

Захранване: 2 x батерии AAA
 Обхват: 2,2-27,8 mmol/L
 Памет: 220 измервания
 Работна температура: 10-35 градуса целзии
 Работна влажност: до 80%
 Вграден часовник 24 часов режим

Внимание!

В калъфа на апарата има шишенце с коригиращ разтвор с известна стойност на захарта. Той може да бъде използван за проверка на апарата и тестовите ленти или при обучение. Коригиращия разтвор има годност 90 дни, така че ако при измерване с него показанията са извън обхвата 4,5-6,5 mmol/L (дисплея може да покаже Low) подменете го с нов.

ГАРАНЦИОННА КАРТА

Всички производствени дефекти се отстраняват безплатно до 12 месеца от датата на закупуване. Важи само за устройството глюкомер не и за аксесоарите. Гаранцията губи валидността си при неправилна експлоатация или съхранение, както и при опит за ремонт или внасяне на изменения от страна на купувача.

Фирмата носи отговорност за липса на съответствие на предоставения артикул с договора за покупка съгласно „Закон за защита на потребителите“

Важи само ако е представена с документ за продажба на един от следните адреси:

София, ул. "Хан Аспарух" 1	тел.: 952-51-44
София, бул. "Прага" 22	факс: 852-70-03
Пловдив, ул. "Самара" 20	тел.: 96-23-16
Варна, ул. "Поп Харитон" 10	тел.: 60-04-24
Русе, бул. "Съединение" 37	тел.: 83-60-75
Стара Загора, ул. "Ген. Столетов" 113	тел.: 62-45-52
Плевен, ул. "Д. Константинов" 23	тел.: 82-28-22
Бургас, ул. „Христо Ботев“ 97	тел. 84-22-00